



FREDENSBORG
KOMMUNE

Nivåvej, Nivå del 1 ApS og
Nivåvej, Nivå del 2 ApS
Knud Højgaards Vej 7
2860 Søborg

Samt

Nivåvej, Nivå del 3 ApS og
Nivåvej, Nivå del 4 ApS
Havnen 3
8700 Horsens

Vand og Natur

Monica Nielsen

Telefon 72 56 23 98

MEHN@fredensborg.dk

Sagsnr. 18/8017

22-06-2020

Udledningstilladelse til nyt udløb UNI24RP



Figur 1: Oversigtskort – Tegllusene projektområde og udledningspunkt

Tilladelse til udledning fra MT Højgaard A/S private separate regnvandsledning via nyt udløb UNI24RP

Oplandsnr.: Privat spildevand, NI24

Udløbsnr.: UNI24RP

Placering af udløb: E = 12.509948, N = 55.935831 (UTM32 ETRS89)

1. Indledning

MT Højgaard A/S har den 19. juli 2019 (med senere rettelser) søgt om tilladelse til udledning via UNI24RP til lergravssøen i Nivå med tilnavnet Nivaagaard Sø (matrikel 1æo, Nivågård Karlebo) fra det spildevandskloakerede opland NI24. Udledningen består af tag- og overfladevand fra et nyt boligbyggeri med blandet boliger, mindre veje, parkering og grønne arealer. Fordi undergrunden består af et massivt lerlag, er det ikke muligt at håndtere regnvandet ved nedsivning, som det først var tiltænkt i spildevandsplanen. Der er derfor søgt om tilladelse til udledning.

2. Afgørelse og vilkår

På baggrund af ansøgningen dateret den 19. juli 2019 (med senere rettelser) giver Fredensborg Kommune tilladelse til udledning af separat regnvand (vej-, tag- og overfladevand) via udløb nr. UNI24RP. Det er en forudsætning for udledningstilladelsen, at der opnås §3 dispensation fra Naturbeskyttelsesloven til etablering af udløbet i Nivaagaard Sø. §3 dispensationen må ikke påklages.

Tilladelsen meddeles i henhold til § 28 stk. 1 i Miljøbeskyttelsesloven¹ og § 17 i Spildevandsbekendtgørelsen².

Tilladelsen meddeles på følgende vilkår:

Generelle vilkår

1. Tilladelsen er gældende fra offentliggørelsesdato.
2. Det er en forudsætning for udledningstilladelsen, at der opnås §3 dispensation fra Naturbeskyttelsesloven til etablering af udløbet i Nivaagaard Sø. §3 dispensationen må ikke påklages.
3. Anlæg og afløbsinstallationerne skal udføres som anført i ansøgningen og tilhørende bilag. Hvis der skal foretages ændringer af indretningen og driften, skal dette forinden anmeldes til Fredensborg Kommune, Center for Byudvikling, Miljø og Erhverv, Team Vand og Natur (e-mail: spildevand@fredensborg.dk, tlf.nr.: 7256 5908), hvorefter der tages stilling til, om ændringerne kræver ny tilladelse.

¹ LBK. nr. 1218 af 25/11/2019 (Miljøbeskyttelsesloven)

² BEK nr. 1317 af 04/12/2019 (Spildevandsbekendtgørelsen)

Indretning

4. Kloakarbejdet skal udføres efter DIF's norm for afløbsinstallationer DS 432 og arbejdet skal udføres af en autoriseret kloakmester.
5. Der må tilføres spildevand til udløb nr. UNI24RP fra et samlet areal på 8,07 ha (3,7 red. ha) fra kloakoplandet NI24.
6. Der må maksimalt udledes 6,8 l/s/red. ha til recipienten, svarende til en maksimal samlet udledning på 25 l/s.
7. Der må kun udledes spildevand med et indhold svarende til, hvad der almindelig vis findes i tag- og overfladevand.
8. Drænvand fra evt. omfangsdræn skal føres til regnvandssystemet.
9. Ved den dimensionsgivende regn, må der ikke forekomme overfladeafstrømning fra matriklen til de omkringliggende arealer, eller i øvrigt give anledning til gener.
10. Ind og udløb til bassinerne skal placeres og indrettes så spildevandets vej gennem bassinerne fra indløb til udløb bliver længst mulig, og så hele bassinarealet udnyttes.
11. Udløbet skal være tilpasset omgivelserne og etableres med erosionssikring, hvis nødvendigt. Udledningen må således ikke være til gene for recipienten, give anledning til erosion, aflejringer, flydestoffer eller olie i recipienten. Nødvendigheden af erosionssikring vurderes af Fredensborg Kommune på baggrund af "som udført" tegninger.
12. Alle anlæg som indgår i forsinkelsesvolumen eller som renseforanstaltninger, samt udløbsrøret fra matrikel 1æo, Nivågård Karlebo og ud i recipienten skal tinglyses. Ejer har ansvaret for tinglysning og afholder alle udgifter.

Rensning og prøvetagning

13. Inden udløbet og filteret skal regnvand fra det tilkoblede kloakopland renses ved at gennemløbe et åbent sedimentationsbassin med permanent vandspejl på ca. 1 meter eller ved at passere et sandfang. Sandfang i vejbrønde skal etableres med dykkede udløb.
14. Tilsynsmyndigheden kan kræve, at vandet der udledes skal renses yderligere, hvis der konstateres forhold, som vurderes at være uacceptable, og som kan tilskrives vandet fra det konkrete udløb.

15. Der skal etableres to prøvetagningsbrønde; én før og én efter rensforanstaltninger. Brøndene skal etableres så det er muligt at udtage en vandprøve i en frit faldende vandstråle. Diameteren skal være mindst 315mm. Brøndene skal være indrettet så der er en højdeforskel på mindst 20 cm mellem tilløbet og afløbet i brønden. Tilløbsledningerne må ikke stikke så langt ind i brøndene, at prøvetagningsudstyr og rensudstyr ikke kan komme ned i dem. Prøvetagningsbrøndene skal være forsynet med tæt dæksel. Prøvetagningsbrøndene skal være tilgængelige for tilsyn.

16. Der skal ved hver prøvetagningsgang udtages prøver af spildevandet før og efter rensning. Følgende prøvetagningsprogram skal følges:

- Førstkommende januar eller juli
- Efter 6 måneder
- Efter 12 måneder
- Efter 18 måneder
- Efter 24 måneder

Efter 24 måneder vurderes om prøvetagningsintervallet kan sættes ned til én årlig prøve, og om den årlige prøve bør udtages sommer eller vinter. Det vurderes samtidig om der bør udtages prøver efter en længere årrække (f.eks. 5, 10, 15, 20 år) for at se, om renseevnen opretholdes.

17. Rensforanstaltningerne skal til sammen leve op til følgende angivne BAT-krav³ ved udledningpunktet:

Parameter	Renseeffekt, BAT (vådbassin) [%]
Suspenderet stof	70 – 90
Total P	60 – 80
Opløst P	50 – 75
COD	30 – 60
BOD	20 – 40
Total N	20 – 60
Total CU	60 – 80
Total Zn	40 – 85

18. Prøverne skal udtages og analyseres af en virksomhed der er akkrediteret til prøveudtagning og analyse af overfladevand.

19. Ejer af anlægget afholder alle udgifter til prøvetagning og analyse af vandet. Alle analyseresultater skal fremsendes til Fredensborg Kommune direkte fra analyseinstituttet når de foreligger (dog senest en uge efter prøvetagningen).

³ Faktablad om dimensionering af våde regnvandsbassiner (Jes Vollertsen, Thorkild Hvitved-Jacobsen, Asbjørn Haaning Nielsen), Aalborg Universitet, 2012

20. Fredensborg Kommune vurderer ud fra analyseresultaterne om BAT-kravene er overholdt. I vurderingen tages højde for indløbskoncentrationen og søens tilstand.
21. Ejer af anlægget skal, såfremt Fredensborg Kommune anmoder herom, udtage ekstra prøver af det vand der udledes. Prøvetagningsprogram oplyses af Fredensborg Kommune. Prøvetagning skal foregå når det regner eller kort efter.

Drift

22. Anlægget inkl. bassiner, brønde, sandfang samt udløb skal tilses jævnligt (dog mindst én gang årligt), samt oprensning og vedligeholdes efter behov.
23. Inden oprensning af bassiner med et overfladeareal $>100 \text{ m}^2$ og tilhørende anlæg skal Fredensborg Kommunes naturmyndighed (Team vand og Natur) kontaktes for vejledning om, hvornår en oprensning kan foregå. Kontakt kan ske via e-mail: vandognatur@fredensborg.dk, eller telefon 7256 5908.
24. Ved oprensning af bassinerne skal det sikres, at bassinerne opretholder et volumen, der som minimum svarer til det dimensionerede. Oprensningen omfatter fjernelse af aflejret materiale og beskæring af vegetation i bassinet og på bassinets sider.
25. Det forurenede slam og bundmateriale fra bassinerne, skal afleveres til godkendt modtageanlæg.
26. Der skal udarbejdes en drifts- og vedligeholdelsesplan for de tekniske anlæg, som skal skrives ind i grundejerforeningens vedtægter samt tinglyses på matriklen.
27. Drift og brug af udendørs arealer må ikke foregå på en sådan måde, at det kan forurene udledningen. Dette gælder f.eks. sprøjtning, bilvask mm. Dette skal sikres i grundejerforeningens vedtægter, som skal godkendes af Team vand og Natur, Fredensborg Kommune.
28. Ejer skal føre journal over driften af udløbets rensforanstaltninger (sandfang, olieudskillere og bassiner). Journalen skal opbevares mindst fem år og forevises tilsynsmyndigheden på forlangende. Journalen skal som minimum indeholde oplysninger om:
 - A. Navn på den tilsynsførende
 - B. Dato for tilsyn/tømning/vedligehold af sandfang/olieudskillere/forbassin/bassin
 - C. Mængden af bortfjernet affald/slam

Uheld

29. I tilfælde af uheld eller driftsforstyrrelser, som medfører væsentlige udslip, der kan forurene omgivelserne, herunder jord, vand, luft eller vandløb, skal alarmcentralen straks kontaktes ved opkald til 112. Det skal desuden anmeldes til Center for Byudvikling, Miljø og Erhverv i kommunen senest førstkommande hverdag.

Færdigmelding

30. Ved arbejdets afslutning fremsendes "som udført" tegninger til Fredensborg Kommune.

Tilsynet med anlægget påhviler miljømyndigheden i Fredensborg Kommune.

Miljøbeskyttelseslovens § 30 giver mulighed for at tilbagekalde spildevandstilladelser, der er udstedt efter miljøbeskyttelseslovens § 28, hvis myndigheden skønner, at:

- Anlægget ikke fungerer miljømæssigt forsvarligt
- Vilkår anses for utilstrækkelige eller uhensigtsmæssige.

Fredensborg Kommune kan endvidere tilbagekalde tilladelsen, hvis:

- Der er fare for forurening af vandforsyningsanlæg
- Der skal gennemføres en anden spildevandsafledning, som følge af en spildevandsplan

3. Sagens akter

MT Højgaard A/S har den 19. juli 2019 ansøgt om tilladelse til udledning af rensed vej-, tag- og overfladevand fra det spildevandskloakerede oplandet NI24 via udløb UNI24RP. Senere er detaljer rettet til, og tegninger er opdateret. Denne ansøgning inklusiv bilag med senere rettelser ligger til grund for meddelelse af tilladelsen.

4. Projektbeskrivelse

UNI24RP etableres i forbindelse med den nye bebyggelse Teglsøerne. Udledningen består af vand fra et nyt boligbyggeri med blandet boliger, interne veje, parkering og grønne arealer. Fordi undergrunden består af et massivt lerlag, er det ikke muligt at håndtere regnvandet ved nedsivning, som det først var tiltænkt i spildevandsplanen. Der er derfor søgt om tilladelse til udledning.

De tekniske specifikationer for udløbet er angivet i Tabel 1.

Tabel 1: Tekniske specifikationer for UNI24RP.

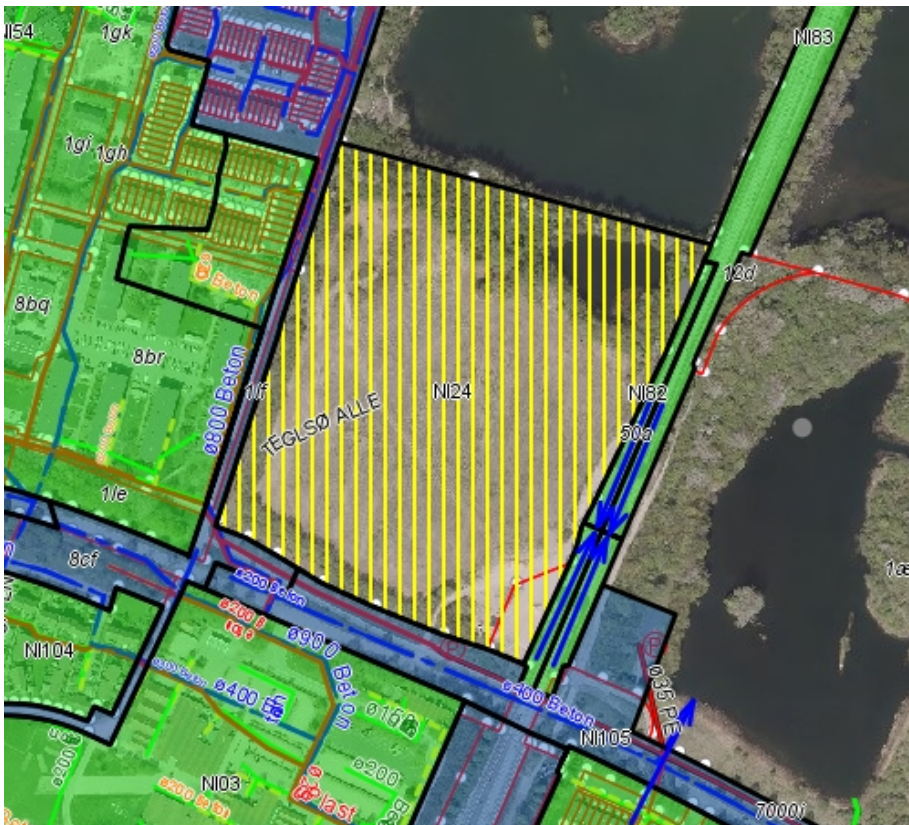
Udløbsnavn	UNI24RP
Koordinater (UTM32 ETRS89)	E = 12.509948 N = 55.935831
Recipient	Nivaagaard Sø (matrikel 1æo, Nivågård Karlebo)
Udløbskote	+0,25 DVR90
Effekt	≤T5 med klimafaktor 1,57
Rørdiameter, udløb	Ø160
Kontraklap	Nej
Samlet opland	8,07 ha
Befæstet areal	3,4 red.ha
Heraf vejvand	1 red.ha
Antal parkeringspladser	440 p-pladser
Etableret forsinkelsesvolumen	1600 m ³
Vandmængde (status)	0 m ³ /år
Vandmængde (plan)	23.500 m ³ /år (i 2019)
Maksimal vandføring	6,8 l/s/red.ha svarende til totalt 25 l/s

Opstrøms udløbet er etableret et forsinkelsesvolumen på i alt 1.600 m³. Regnvand håndteres delvist på grunden, med forsinkelses bassiner før det føres videre ud i søen. Regnvandet bruges rekreativt i grøningerne mellem bebyggelserne, hvor der etableres slyngede forløb med små dæmninger således noget af vandet kan tilbageholdes og nedsive/ fordampe på området. Vand fra faste belægnings føres i rør til aflejringsbassiner før det føres videre.

Voluminet svarer til afstrømningen fra en 5-års regnhændelse med sikkerhedsfaktor 1,57 fra oplandet, hvor der samtidigt sker en udledning på 25 l/s, svarende til en udledning på 7,4 l/s/red.ha.

4.1. Oplandsbeskrivelse

UNI24RP modtager vand fra oplandet NI24, som angivet i Figur 2 nedenfor.



Figur 2: Oplandet til UNI24RP

Oplandet består dels af 440 parkeringspladser, interne boligveje, stiarealer, tagflader og grønne arealer. Tabel 2 nedenfor viser arealfordelingen mellem forskellige typer befæstelse i oplandet.

Tabel 2: Fordeling af befæstet areal.

Overfladetype	Befæstelses- grad	Areal
Samlet delopland (befæstet + ubefæstet) (ha)	-	8,07
Befæstet areal i alt (red.ha)	-	3,67
Heraf (red.ha):		
Veje og pladser	1,0	1,61
Tagflader	1,0	1,30
Grønne p-pladser	0,7	0,32
Flise p-pladser	0,9	0,06
Stier	0,6	0,13
Grønt areal + haver	0,1	0,44

4.2. Renseforanstaltninger

Rensning af regnvand inden udledning til recipienten, sker til dels i mindre sandfang i vejbrøndene samt tagnedløbsbrøndene i oplandet.

Regnvandet renses ydermere i tre vådbassiner:

- A. Areal: 170 m², samlet volumen: 105 m³, vådvolumen: 0 m³

- B. Areal: 180 m², samlet volumen: 120 m³, vådvolumen: 16 m³
 C. Areal: 280 m², samlet volumen: 195 m³, vådvolumen: 35 m³

Efter sedimentationsbassinerne renses vandet af filtermaterialet Rockflow, inden udledning til søen. Rockflow er filteret er 52m x 5m x 1m.

4.3.Årlig stofbelastning

Der er foretaget beregninger af den årlige stofbelastning fra oplandet før renseforanstaltninger ved en hverdagsregn. Resultater ses i Tabel 3.

Tabel 3: Årlig stofbelastning gennem udledningsspunkt fra oplandet til recipient - ved en nettoårsregn svarende til 552 mm.

Parameter	Enhed	Inden rensning	UNI24RP
BOD	kg/år	141	26,8
COD	kg/år	1.175	164,5
Total-P	kg/år	11,8	2,6
Total-N	kg/år	47	2,8

Beregningerne er foretaget på baggrund af stofkoncentrationer samt regnvandsmængder beregnet ud fra en gennemsnitligt årlig nettonedbør på 552 mm, som er 80 % af årsmiddelnedbøren i henhold til nyeste SVK regneark. De sidste 20 % betragtes som initialtab. Der er anvendt følgende stofkoncentrationer fra Fredensborg Kommunes Spildevandsplan 2011 – 2020 inden renseforanstaltninger:

BOD=6 mg/l
 COD=50 mg/l
 N=2 mg/l
 P=0,5 mg/l

For udregning af den endelige stofkoncentration ved udløbet, er det antaget, at renseforanstaltningerne lever op til gennemsnittet af de rensegrader, der er meddelt af producenten, som angivet i det følgende:

BOD = 65 – 97 % (gns. 81 %)
 COD = 86 %
 P = 64 – 92 % (gns. 78 %)
 N = 94 %

4.4.Ejerskab

Grunden udgør og ejes af:

- Matrikel 8a – ejes af Nivåvej, Nivå del 1 aps (MT Højgaard A/S)
- Matrikel 8fp – ejes af Nivåvej, Nivå del 2 aps (MT Højgaard A/S)
- Matrikel 8fq – ejes af Nivåvej, Nivå del 3 aps (Plushusene 3 K/S)
- Matrikel 8fr – ejes af Nivåvej, Nivå del 4 aps (Plushusene 3 K/S)

Der bliver stiftet en overordnet grundejerforening. Af vedtægter for grundejerforeningen fremgår det, at regnvandssystemet og udledningsanlægget ejes og driftes af grundejerforeningen. Dette tinglyses på matriklerne.

5. Spildevandsteknisk vurdering

Fredensborg Kommune vurderer, at projektet samlet set bidrager til, at serviceniveauet for de spildevandstekniske anlæg i området kan overholdes de næste 100 år.

Det vurderes ligeledes, at udledningen ikke vil have negative konsekvenser for recipienten og miljøet i det hele taget. Dette begrundes i de følgende afsnit.

5.1. Renseforanstaltninger

Baseret på ansøgers oplysninger om de forventede tilførte stofmængder fra oplandet, samt forventet rensning til BAT-niveau, skønner Fredensborg Kommune, at udledningen ikke vil påvirke recipienten negativt.

5.2. Hydraulisk kapacitet

Udledningen må ikke øge risikoen for oversvømmelse nedstrøms udledningsspunktet. Den aktuelle udledning forsinkes ned til maksimalt 25 l/s, svarende til 7,4 l/s/red.ha. Det er Fredensborg Kommunes vurdering, at afledningen ikke vil give anledning til en øget risiko for oversvømmelser. Kommunen vurderer ligeledes, at udledningen ikke giver anledning til en variation i vandstandskoten, idet recipienten har et stort overfladeareal.

5.3. Erosionssikring

Udløbet UNI24RP udmunder direkte i recipienten, og der er derfor stillet vilkår om erosionssikring ved dette udløb for at sikre bund og brinker.

5.4. Natura 2000 (habitat og fuglebeskyttelsesområder)

Der skal foretages en vurdering af, om et påtænkt projekt kan påvirke et Natura 2000 område væsentligt, jf. Habitatbekendtgørelsen⁴. Dette gælder også for projekter, der finder sted udenfor Natura 2000 områder, men som kan have betydning ind i Natura 2000 området.

Anlægget er ikke placeret i et internationalt naturbeskyttelsesområde og ligger langt fra de nærmeste Natura 2000 områder (afstand > 6 km). Der er i øvrigt ikke hydraulisk kontakt mellem recipienten, der udledes til, og Natura 2000 områder.

Fredensborg Kommune vurderer derfor, at projektet ikke kan påvirke et Natura 2000 område væsentligt.

5.5. Strengt beskyttede arter efter bilag IV i EF-habitatsdirektivet

Hvis indgrebet forsætligt kan forstyrre med skadelig virkning for arter eller bestande nævnt i direktivets bilag IV, eller hvis indgrebet kan beskadige eller ødelægge yngle- eller rasteområder for bilag IV arterne,

⁴ BEK nr. 1595 af 06/12/2018 (Habitatbekendtgørelsen)

kan der ikke meddeles tilladelse til det ansøgte. De danske regler fremgår af habitatbekendtgørelsen⁴ og er implementeret i Naturbeskyttelseslovens⁵ § 29a og b.

Fredensborg Kommune har ingen registreringer af bilag IV arter i området. En screening for bilag IV-arter i foretaget i forbindelse med ansøgningen fandt desuden heller ingen bilag IV-arter i eller omkring recipienten.

5.6. Naturbeskyttelseslovens §3

Recipienten omfattet af Naturbeskyttelseslovens⁵ § 3, hvilket betyder, at den aktuelle miljøtilstand ikke må ændres som følge af udledningen.

Det er vurderet, at udledningen ikke vil påvirke miljøtilstanden i søen. Vurderingen begrundes med den relativt lille vandmængde ift. søens overfladeareal, erosionssikring af bund og kanter samt stofkoncentrationen i spildevandet efter rensning til BAT-niveau.

Selve anlægsarbejdet af udløbet i søen kræver en §3 dispensation. Der er derfor stillet vilkår om, at det er en forudsætning for udledningstilladelsen, at der opnås §3 dispensation, som ikke påklages.

5.7. Jordforurening

Der er registreret jordforurening på matriklen, som er V2-kortlagt. Fredensborg Kommune har vurderet, at der ikke er risiko for, at jordforureningen udvaskes til drænvandet i omfangsdræn i det kortlagte område. Jordforureningen vurderes derfor ikke at påvirke udledningen.

5.8. Grundvandsbeskyttelse

Der foregår udelukkende nedsivning i forsinkelsesbassinet, som ligger uden for BNBO samt NFI. Der er et tykt lerlag, så selvom området er OSD, vurderer Fredensborg Kommune, at projektet ikke vil påvirke grundvandet negativt, og nedsivningspotentialen i området desuden er meget begrænset.

6. VVM-vurdering

Fredensborg Kommune har den 28. november 2019 truffet afgørelse om, at etableringen af vådbassinet ikke er VVM pligtigt. Det er på baggrund af en VVM-screening vurderet, at anlægget ikke vil medføre væsentlige påvirkninger, der kan være til skade for miljøet. Afgørelsen er offentliggjort på kommunens hjemmeside.

⁵ LBK nr. 240 af 13/03/2019 (Naturbeskyttelsesloven)

7. Høring

Udkast til tilladelsen har været i høring hos ansøger.

Høringsbemærkningerne er vurderet, og nogle af bemærkningerne har givet anledning til ændringer. Ansøger er blevet gjort opmærksom på

8. Klage og søgsmål

Tilladelser efter miljøbeskyttelseslovens § 28 stk. 1 og 3 kan jf. § 91 påklages til Miljø- og Fødevareklagenævnet, når de ikke er specificeret i Spildevandsbekendtgørelsens § 18.

Klagefristen er fire uger fra den dag, afgørelsen er meddelt. Er afgørelsen offentligt bekendtgjort, regnes klagefristen dog altid fra bekendtgørelsen. Hvis klagefristen udløber på en lørdag eller helligdag, forlænges klagefristen til den følgende hverdag.

De klageberettigede er bl.a.:

- Ansøger
- Enhver, der har en individuel, væsentlig interesse i sagens udfald
- Landsdækkende foreninger og organisationer, der har beskyttelse af natur og miljø som deres hovedformål
- Landsdækkende foreninger og organisationer der varetager væsentlige rekreative interesser

Der henvises til www.mnkn.dk og naevneneshus.dk/planklagenaevnet for uddybning af klageberettigede.

En eventuel klage skal sendes via Klageportalen, som du finder et link til på forsiden af www.nmkn.dk. Du følger linket "Link via www.borger.dk" eller Link via www.virk.dk" Du logger på www.borger.dk eller www.virk.dk, typisk med Nem-ID. Klagen sendes gennem Klageportalen til den myndighed, der har truffet afgørelse. En klage er indgivet, når den er tilgængelig for myndigheden i Klageportalen. Når du klager, skal du betale et gebyr på kr. 900. Virksomheder, organisationer og offentlige myndigheder skal betale 1.800 kr. i gebyr. Du betaler gebyret med betalingskort i Klageportalen. Gebyret tilbagebetales, hvis du får helt eller delvis medhold i din klage.

Miljø- og Fødevareklagenævnet eller Planklagenævnet skal som udgangspunkt afvise en klage, der kommer uden om Klageportalen, hvis der ikke er særlige grunde til det. Hvis du ønsker at blive fritaget for at bruge Klageportalen, skal du sende en begrundet anmodning til den myndighed, der har truffet afgørelse i sagen. Myndigheden videresender herefter anmodning til Miljø- og Fødevareklagenævnet eller Planklagenævnet, som træffer afgørelse om, hvorvidt din anmodning kan imødekommes.

En evt. klage skal være Miljø- og Fødevareklagenævnet eller Planklagenævnet i hænde inden den 20. juli 2020 kl 23:59.

Hvis afgørelsen ønskes prøvet ved en domstol, skal sagen være anlagt inden 6 måneder efter afgørelsen er meddelt, jf. § 101 i miljøbeskyttelsesloven.

Venlig hilsen

Monica Nielsen
Team Vand og Natur

Kopi af afgørelsen er sendt til:

- Ansøger (rådgivers@mail)
- Grundejere af de berørte matrikler
- Fredensborg Spildevand A/S
- Danmarks Naturfredningsforening (CVR 60804214)
- Ferskvandsfiskeriforeningen for Danmark (CVR 25145615)
- Danmarks Sportsfiskerforbund (CVR: 37099015)